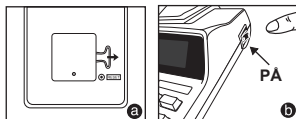


## Innehåll

Innan du börjar .....	sid. 22
Allmänt underhåll .....	sid. 22
Omkopplare för placering av decimaltecken .....	sid. 23
Omkopplare för avrundning .....	sid. 23
Omkopplare för beräkning av tal .....	sid. 23
Omkopplare för totalsumma/inställning av momssats och valutakurs .....	sid. 24
Omkopplare för utskrift .....	sid. 24
Viktiga funktioner .....	sid. 24
Affärsräkningsfunktion .....	sid. 25
Funktion för valutaomvandling .....	sid. 25
Funktion för momsberäkning .....	sid. 25
Funktion för uträkning av växel .....	sid. 26
Automatisk effektsparande .....	sid. 26
Spill .....	sid. 26
Specifikationer .....	sid. 26
Byta ut färgbandet .....	sid. 27
Sätta i pappersrulle .....	sid. 27
Backupbatteri .....	sid. 28
Beräkningsexempel .....	sid. 43-50

## Innan du börjar

- 1) Ta bort isoleringstejpen på räknarens baksida och tryck på [RESET]-tangenter före användning. (bild **a**)
- 2) Kopplar på strömmen. (bild **b**)



## Allmänt underhåll

- Använd inte räknaren i och låt den inte ligga i direkt solljus. Miljöer som är utsatta för snabba temperaturförändringar, hög luftfuktighet, damm eller smuts bör också undvikas.
- Använd en torr trasa vid rengöring av räknarens hölje. Använd inte vatten eller rengöringsmedel.
- Sätt bara igång räknaren när en pappersrulle är isatt.
- Undvik att använda räknaren i miljöer där det finns järnspån, eftersom det kan påverka räknarens elektriska kretsar.
- Placera inte någonting ovanpå räknaren, i synnerhet inte ovanpå skrivarmekanismen.
- Stäng av räknaren innan du drar ut kontakten ur eluttaget.
- Dra ut kontakten ur vägguttaget om du vill bryta strömmen. Dra omedelbart ut kontakten om ett elfel skulle uppstå (t.ex. rök).
- Uttaget måste finnas i närheten av utrustningen och ska vara lätt att komma åt.
- I en miljö där statisk elektricitet förekommer kan utrustningen upphöra att fungera normalt och kan behöva återställas.

## Omkopplare för placering av decimaltecken



: Används för att bestämma decimaltecknets placering (0 2 3 4 6) för uträknade resultat.



**+ (additionsläge):** Additions- och subtraktionsfunktionerna utförs med en automatisk 2-siffrig decimal. Lämpar sig för valutaberäkningar.



**F (flytande decimaltecken):** Alla värdesiffror upp till 12 siffror (MP1211-LTSC-es) eller 14 siffror (MP1411-LTSC-es) skrivs ut eller visas.

## Omkopplare för avrundning



: Används för avrundning uppåt [  $\uparrow$  ], avrundning [5/4] eller avrundning nedåt [  $\downarrow$  ] till det förvalda antalet decimaler i resultatet.

## Omkopplare för beräkning av tal



: I lägena "n+" och "n+/-" beräknar och skriver räknaren ut talen, upp till 999.

### < RÄKNING >

När "ITEM"-omkopplaren är inställd på "n+" räknas det antal gånger tangenterna  $\boxed{+}$  och  $\boxed{-}$  trycks ned.

När omkopplaren är inställd på "n+/-" räknas det antal gånger  $\boxed{+}$ -tangenten trycks ned och antalet subtraheras från det totala antal gånger  $\boxed{-}$ -tangenten trycks ned.

### < MINNESRÄKNING >

När "ITEM"-omkopplaren är inställd på "n+" räknas det antal gånger tangenterna  $\boxed{M\pm}$  och  $\boxed{M\mp}$  trycks ned.

När omkopplaren är inställd på "n+/-" räknas det antal gånger  $\boxed{M\pm}$ -tangenten trycks ned och antalet subtraheras från det totala antal gånger  $\boxed{M\mp}$ -tangenten trycks ned.

### < UTSKRIFT AV BERÄKNING >

När PRINT-omkopplaren är inställd på "ON" och "ITEM"-omkopplaren är i läge "n+" eller "n+/-" kan antalet tal som registrerats av räknaren skrivas ut med upp till tre siffror på vänster sida av papperet genom att man trycker ned antingen  $\boxed{\text{PRINT}}$ -tangenten eller  $\boxed{\text{PRINT}}$ -tangenten för talräkning och  $\boxed{M\pm}$ -tangenten eller  $\boxed{M\mp}$ -tangenten för beräkning av talen i minnet.

## Omkopplare för totalsumma/inställning av momssats och valutakurs

### GRAND TOTAL



**GT** : När beräkningarna utförs med omkopplaren för GT (totalsumma) inställd på "ON" sparas summorna i totalsummeminnet. Varje gång **GT** trycks ned skrivs delsumman ut med symbolerna GT/GT. När **GT** trycks ned skrivs den mellanliggande totalsumman ut med symbolerna G◇/G◇. Tryck ned **GT** flera gånger för att få fram totalsumman följd av symbolerna G\*/G\*.

### TAX RATE SET



: Ställ omkopplaren på "TAX RATE SET" för att ställa in eller ta fram momssatsen (TAX).

## Omkopplare för utskrift

### PRINT OFF



: Inmatade siffror och resultat visas på displayen men skrivs inte ut.

### PRINT ON



: Inmatade siffror och resultat visas på displayen och skrivs ut.

## Viktiga funktioner



**Minne plus lika med:** Används för att utföra en beräkning och automatiskt lägga till resultatet i minnet. Den här tangenten används också för att lägga till tal i minnet.



**Minne minus lika med:** Används för att utföra en beräkning och automatiskt dra ifrån resultatet från minnet. Den här tangenten används också för att dra ifrån ett tal från minnet.



**Delsummerna minne:** Används för att nå mellanresultat av minnesberäkningen. Den här tangenten tar inte bort innehållet i minnet.



**Totalsummerna minne/töm minne:** Används för att beräkna summan av talen i minnet. Den här tangenten raderar samtidigt innehållet i minnet.



**Radera tal/radera:** Tryck en gång för att radera det senast angivna talet. Tryck en gång till för att radera alla angivna tal utom talen i minnet. Den här tangenten används också för att avhjälpa spillfel.



**Likhetsstecken:** Används för att få fram multiplikations- och divisionsresultat.



**Lägg ej till/delsummerna:** Används för att skriva ut information som inte påverkar beräkningen, exempelvis datum och serienummer. Siffran skrivs ut på vänster sida av papperet. Den används också för att få fram mellanresultat.



**Summera:** Används för att få fram additions- och subtraktionsresultat.

## Affärsräkningsfunktion

**COST** **SELL** **MARGIN** : Används för att beräkna kostnad, försäljningspris och vinstmarginal. Ange två valfria tal för att få fram resultatet (ange t.ex. värde för kostnad och försäljningspris för att få fram vinstmarginalen i procent).

## Funktion för valutaomvandling

**CE**/**C** **1** **RATE** **SET** **C1** eller **C2** : Håll ned **CE**/**C** **1** **RATE** **SET** i en (1) sekund och ange sedan valutakursen och tryck på **C1** eller **C2** för att spara den.

**CE**/**C** **C1** eller **C2** : Tryck på **CE**/**C** **C1** eller **C2** för att ta fram den lagrade valutaomräkningskursen.

**LOCAL** : Tryck på **LOCAL** för att omvandla valutatalet som visas från **C1** eller **C2** till **LOCAL**.

**C1** eller **C2** : Tryck på **C1** eller **C2** för att omvandla talet från **LOCAL** till **C1** eller **C2**.

- \*1 Ange antalet decimaler för mellanbelopp i lokal valuta. När du omvandlar från en valuta till en annan räknas ursprungsvalutan om till den lokala valutan. Resultatet av omvandlingen blir ett mellanbelopp i lokal valuta. Sedan räknas mellanbeloppet i lokal valuta om till målvalutan. Stegen i omvandlingsprocessen visas på utskriften. Vid en sådan här beräkning bör du använda följande tillvägagångssätt för att ange antalet decimaler för mellanbeloppet i lokal valuta. Du kan ange mellan 0 (\*2) och 9 decimaler för ett flytande decimaltecken (F). Mellanbeloppet i lokal valuta avrundas till det antal decimaler du anger.
- \*2 0 visas när F (flytande decimaltecken) anges för antalet decimaler. F är standardinställningen.
- För värden på 1 och större kan du mata in upp till sex siffror. För värden under 1 kan du mata in upp till 8 siffror, inklusive 0 som heltalssiffra och inledande nollor (dock kan endast sex värdesiffror anges, räknat från vänster och med början från den första siffra som inte är en nolla).

## Funktion för momsberäkning

**TAX +** **Lägg till moms**: Används för att lägga till momsbeloppet till talet som visas.

**TAX -** **Dra ifrån moms**: Används för att dra ifrån momsbeloppet från talet som visas.

## Funktion för uträkning av växel

**CHANGE** : Används för att beräkna växelbeloppet. Utför exakt och snabb beräkning av växel.

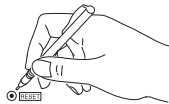
## Automatisk effektsparande

När strömmen slås på "ON" och räknaren inte används under ca. 7 minuter. Räknaren kommer att byta till energisparläge automatiskt med orange LED-ljus-up. Tryck på **CE/C** räknaren återgår till normal beräkningsmetod.

## Spill

I följande fall visas "E", • ERR • skrivs ut, tangentbordet låses elektroniskt och räknaren kan inte användas. Tryck på **CE/C** för att ta bort spillet. Spillfunktionen inträder i följande fall:

1. När summan av innehållet i minnet överskrider 12 siffror (MP1211-LTSC-es) eller 14 siffror (MP1411-LTSC-es) till vänster om decimaltecknet.
  2. Vid division med "0".
  3. När hastigheten på inmatningen överskrider hastigheten på beräkningsprocessen (spill i buffertminne).
- Elektromagnetiska störningar och statisk elektricitet kan göra att displayen upphör att fungera eller att minnet, valutakursen eller momssatsen går förlorade eller ändras. Om detta skulle inträffa använder du spetsen på en kulspetspenna (eller något liknande spetsigt föremål) och trycker på [RESET]-tangenten på baksidan av räknaren. Efter återställning måste du ställa in valutakurs och momssats igen.



## Specifikationer

Kraftkälla: 100V – 240V växelström 50/60 Hz

Driftstemperatur: 0 °C till 40 °C

Beräkningskapacitet: maximalt 12 siffror (MP1211-LTSC-es) /  
maximalt 14 siffror (MP1411-LTSC-es)

Mått: 334 mm (b) × 219 mm (l) × 74,5 mm (h)

Vikt: 1,4 kg

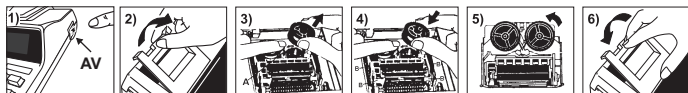
(Kan ändras utan föregående meddelande)

## Byta ut färgbandet


**Obs:** Stäng av räknaren med strömbrytaren. (Bild 1)

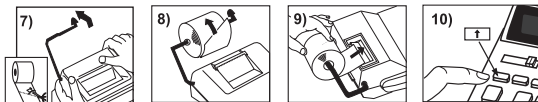
- 1) Lyft upp fliken på baksidan av skrivarluckan och ta sedan bort luckan. (Bild 2)
- 2) Tryck samman bandspärren (A) i pilens riktning och lyft samtidigt färgbandsrullarna från hållarna. Kassera det förbrukade färgbandet och rullarna. (Bild 3)
- 3) Placera rullarna med nytt färgband mellan tejen och skrivhuvudet. För färgbandet runt bandedarnas fyra fästpunkter (B) och placera färgrullarna på hållarna. (Bild 4)
- 4) När färgbandsrullarna är på plats släpper du bandspärrarna. Om så krävs roterar du rullarna tills de utskjutande delarna i rullens mitt passas in i hållarens hål. (Bild 5)
- 5) Vrid på den ena av färgbandsrullarna för att spänna bandet och se till att det är placerat runt de fyra bandedarna. Sätt tillbaka skrivarluckan. (Bild 6)

**VIKTIGT: Använd inte färgbandsrullar av olika typ.**



## Sätta i pappersrulle

- 1) Lyft upp pappersarmen (Bild 7).
  - Skär av kanten på papperet enligt illustrationen innan du sätter i det.
- 2) Placera den nya pappersrullen på armen. Placera kanten på papperet enligt illustrationen (Bild 8).
- 3) För in papperet i skåran överst på räknaren enligt illustrationen (Bild 9).
- 4) Sätt igång räknaren med strömbrytaren. Tryck på pappersmatningstangenten  för att mata fram papperet (Bild 10).
  - Passande pappersrulle – bredd: 57 mm / Diameter: max. 86 mm
  - Papper: standardpapper 45 kg/1 000 ark/788 × 1 091 mm



## Backupbatteri

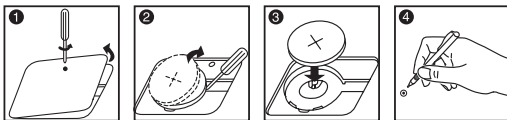
Med backupbatteriet sparas minnesinställningarna för valutakurs och momssats, även om enheten är avstängd och nätkabeln urkopplad.

Batteri: 1 litiumbatteri (typ: CR2032)

Batterilivslängd: 3 years backup

**WARNING:** Risk för explosion om batteriet byts ut mot ett felaktigt. Kassera använda batterier enligt anvisningarna.

Kassera batterierna i enlighet med lokala föreskrifter. Kassera inte batterierna som hushållsavfall.



När du har bytt ut backupbatteriet återställer du räknaren genom att trycka på [RESET]-tangenten. Ställ sedan in valutakurs och momssats igen.

### Endast för EU (och EEA).

De här symbolerna anger att produkten inte får slängas i hushållssoporna enligt WEEE-direktivet (2002/96/EG), batteridirektivet (2006/66/EG) och/eller nationell lagstiftning som implementerar dessa direktiv.

Produkten ska lämnas in på en därför anvisad samlingsplats, t.ex. hos handlare som är auktoriserade att byta in varor då nya, liknande köps (en mot en) eller på en återvinningsstation auktoriserad att hantera elektrisk och elektronisk utrustning (EE-utrustning) samt batterier och ackumulatörer. Olämplig hantering av avfall av den här typen kan ha negativ inverkan på miljön och människors hälsa på grund av de potentiellt farliga ämnen som vanligen återfinns i elektrisk och elektronisk utrustning. Din medverkan till en korrekt avfallshantering av produkten bidrar till effektiv användning av naturresurserna.

Om du vill ha mer information om var du kan lämna in den här produkten, kontakta ditt lokala kommunkontor, berörd myndighet eller företag för avfallshantering eller besök [www.canon-europe.com/environment](http://www.canon-europe.com/environment). (EEA: Norge, Island och Liechtenstein)



EUROPE ONLY